



# PROFARM

PROfessional and personal empowerment in social FARMing

## THEMATISCHE FOLDER NO. 3

### PROFARM

*De Identificatie casussen*

*PROFARM model*

De 3de thematische folder van het project PROFARM heeft betrekking op de selectie van de casussen die in de pilot gebruikt gaan worden. In deze folder wordt uitgelegd op welke wijze de identificatie van studenten heeft plaatsgevonden in de drie betrokken landen. Het uitgangspunt en het kader voor het selectieproces verschilt per land – in Duitsland zijn er al verschillende erkende procedures voor participatie in programma's voor integratie, educatie en bijstand die door de instellingen verplicht worden gesteld.

#### DE GEVOLGDE STRATEGIE OM DE 30 CASUSSEN TE IDENTIFICEREN PER LAND

In de regio Umbrië (Italië) zijn verschillende face-to-face bijeenkomsten georganiseerd met de scholen die geïnteresseerd waren om deel te nemen aan het project. Vanuit deze bijeenkomsten zijn 33 potentiële casussen geïdentificeerd. De potentiële casussen vertegenwoordigen verschillende types beperkingen en studenten van scholen gelegen in verschillende gebieden van de regio: Foligno, Spoleto, Gubbio en Todi. Het experiment maakt het mogelijk het op school gestarte leertraject en de exploitatie van de reeds verworven kennis en vaardigheden in tuinen, kassen en moestuinen te vervolgen. De meeste studenten zijn geïnteresseerd in het verzorgen van de groene zones van de school.

De Nederlandse partners hebben een projectplan geschreven voor een ProFarm pilot in 'Het Vechtdal', een gedetailleerde beschrijving over de planning en welke activiteiten de studenten op de zorgboerderij uitvoeren. Voor het selecteren van de casussen voor de ProFarm-pilot zijn verschillende actoren, intern (in de school) en extern (belanghebbenden zoals de lokale overheid / gemeenten, gezondheidszorgsector en sociale boeren) meegenomen. De intern geselecteerde casussen van studenten met een beperking bevatten geen voorbeelden van zorgboeren, maar casussen van de gemeenten en de gezondheidszorg. Op de school waren de leraar, coach, zorgcoördinator, ouders en de manager betrokken bij het wervings- en selectieproces. De verzamelde informatie van deze personen werd gebruikt door de stuurgroep die doorging met het selectieproces.

De Duitse partners hebben eerst de 170 lid organisaties voor het curatieve onderwijs en de sociale therapie die behoren tot ANTHROPOI (waaronder ook scholen vallen) geïnformeerd via een nieuwsbrief, via bijeenkomsten van de vakbond en een gespecialiseerde bijeenkomst voor scholen, boeren en persoonlijk uitgenodigde personen, met name landbouwers en sociaal therapeuten die in de landbouw werken. Daarnaast werden 30 - 40 directe contacten met belanghebbenden die met de relevante groep personen werken geïnformeerd en ook de verantwoordelijke afdeling van het uitzendbureau. De overgrote meerderheid van de potentiële 30 casussen zijn verstandelijk beperkte mensen van beide geslachten in de leeftijd van 16 tot 21 jaar.



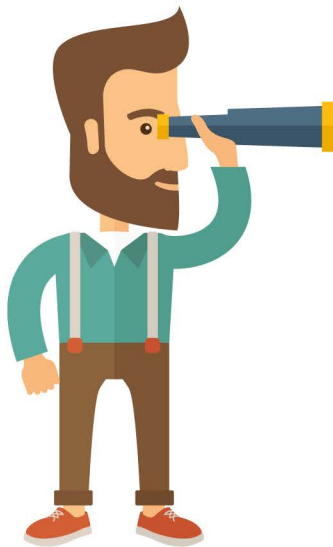


# PROFARM

PROfessional and personal empowerment in social FARMing

## THEMATISCHE FOLDER NO. 3

### SELECTIE VAN TEN MINSTE TIEN CASUSSEN DIE ZULLEN DEELNEMEN AAN HET EXPERIMENT

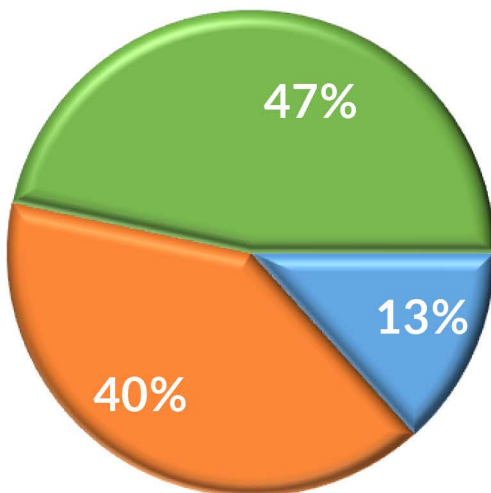


Het proces van het selecteren van ten minste 10 casussen die deelnemen aan het experiment is in de drie landen vergelijkbaar geweest. De "matrix" in de Del. 2.3 "Toolkit voor de beoordeling van vaardigheden van jongeren met speciale behoeften" was bedoeld voor de beoordeling van de potentiële deelnemers. Rekening houdend met de ambities van de studenten en met de capaciteiten van de betrokken boerderijen, begon het selectieproces in een multidimensionaal raamwerk. Het work-based-learning concept is gepland om te starten in maart en in sommige regionale gebieden zijn alle experimenten volledig gepland.

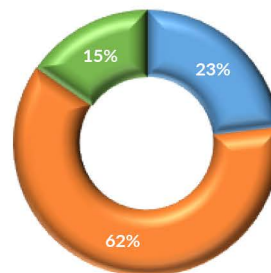
De geselecteerde studenten tonen een breed scala van verschillende beperkingen en beperkingen, maar zeker ook vaardigheden die het startpunt zijn voor een vruchtbaar trainingsexperiment. Studenten met psychische problemen domineren de casussen in elk van de landen, terwijl fysieke beperkingen slechts enkele van de jongeren met beperkingen behelst. Sommige van hen vertonen zwakke punten in hun sociale gedrag en het doel zal zijn om hun sociale vaardigheden te verbeteren. De mate van motivatie voor werk en opleiding verschilt per jongere, evenals de omstandigheden die de leerlingen als woon en leefomgeving hebben.

#### LEEFTIJD VAN DE GEBRUIKERS DIE VOOR HET EXPERIMENT ZIJN GESELECTEERD

■ 13 ■ 18-21 ■ OVER 23

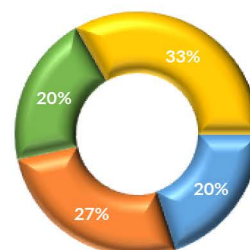


#### CASES MET FYSIEKE BEPERKINGEN



- Fysieke beperkingen die de prestaties beïnvloeden
- Geen fysieke beperkingen
- Fysieke beperkingen die de schoolprestaties niet beïnvloeden

#### GEVALLEN MET PSYCHISCHE PROBLEMEN



- Zonder geestelijke gezondheidsproblemen
- Geestelijke gezondheidsproblemen die de prestaties niet beïnvloeden
- Psychische problemen die van invloed zijn op de prestaties, maar kunnen aangeven of hulp nodig is
- Geestelijke gezondheidsproblemen die de prestaties beïnvloeden